

# Die Erlenbachschule von A bis Z



Schuljahr 2019/2020

Liebe Eltern und Erziehungsberechtigte,

dieses Heft soll Ihnen die Orientierung durch den Schulalltag an der Erlenbachschule vereinfachen, aber auch die vielfältige Arbeit unserer Schule transparent machen.

**Wir wünschen Ihnen viel Spaß beim Lesen!**

Schulleitung,  
Kollegium, Betreuungsteam  
und Mitarbeiter  
der Erlenbachschule

## **Allgemeines**

Die Erlenbachschule ist die Grundschule für alle Kinder aus Gedern und den Ortschaften Burkhardts, Kaulstoß und Sichenhausen.

Die Kinder besuchen hier die Klassen 1 bis 4.

Ungefähr 160 Schülerinnen und Schüler werden an unserer Schule zurzeit von 11 Kolleginnen und Kollegen unterrichtet.

Die Grundschule befindet sich innerhalb eines Komplexes zusammen mit der Gesamtschule Gedern.

Sie finden auf dem Gelände der Grundschule ein Gebäude mit 7 Klassenräumen und einem Musik- und Bewegungsraum, einen Pavillon mit der „Kunst-Werkstatt“ und einem Klassenraum, das ehemalige Vorklassengebäude mit der „Lern-Insel“ und das Verwaltungsgebäude mit dem Lehrerzimmer, der Grundschulbücherei, einem Besprechungs- und Sanitätszimmer, der Betreuung und dem Lernarchiv.

Das Hessische Schulgesetz legt den „gemeinsamen Erziehungsauftrag“ von Elternhaus und Schule fest. Darum ist uns als Schule eine vertrauensvolle, gegenseitig unterstützende Zusammenarbeit mit den Eltern besonders wichtig.

Unser Leitbild, welches auch im Schulprogramm verankert ist, lautet:

## Unser Leitbild

***Wir sind eine Schule,  
die gemeinsam und verantwortungsbewusst  
mit Professionalität  
Freude am Lernen, menschliche Werte  
sowie Kompetenzen in fachlichen und sozialen Bereichen  
vermittelt.***

## Aktuelles

Folgende Klassen und Räume finden Sie an unserer Schule:

„Lerninsel“

oben	Stammgruppen der "Flexiblen Eingangsstufe"		
unten	3b	4a	4b Musik/ Bewegung
	hinterer Eingang		vorderer Eingang

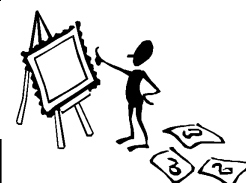
### Pavillon

### Verwaltungsgebäude

			Kreativ-Werkstatt	3a
Lehrerzimmer	Sekretariat	Schulleitung		Schülerbücherei
Lernarchiv		Betreuung		Schulsozialarbeit/ Elternsprechzimmer

Diese Lehrerinnen und Lehrer sind z.Z. an unserer Schule tätig:

Schulleitung		
	Frau Weber	Schulleiterin
Klassenlehrer		
	Frau Hartmann	Flex-Klassen
	Frau Schranz	
	Frau Emmel	
	Frau Fink	
	Frau Schmelz	3a
	Frau Petersen	3b
	Frau Gerbig	4a
	Frau Gonther	4b /Ethik
	Herr Raschka	Flex-Klassen und Sport
	Frau Weber	Fachunterricht/Flex
	Frau Diehl	Fachunterricht
kath.Gemeindereferentin	Frau C. Wagner	kath. Religionsunterricht
Beratungs- und Förderzentrum	Frau Schumacher	Sprachheillehrerin
	Frau Hirsch	
	Frau Glanz	4.Schuljahr
Schulsozialarbeit	Frau Schmidt	
	Frau Schanze	
Freiwilliges Soziales Jahr	N.N.	
UBUS	Frau Keil	alle Klassen



### **Anmeldung Grundschule (Einschulung)**

Die Anmeldung für die neuen ersten Klassen findet in der Regel im Frühjahr des Vorjahres statt. Die Eltern werden dazu schriftlich eingeladen.

Bitte bringen Sie **zur Anmeldung** die Geburtsurkunde und den Impfpass und ein Passfoto Ihres Kindes mit. (ggf. eine Aufenthaltsgenehmigung oder eine Sorgerechtsbescheinigung).

Änderungen teilen Sie bitte dem Sekretariat umgehend mit!

### **Arbeitsgemeinschaften (AG)**

In jedem Schuljahr bieten Kollegen und Kolleginnen unserer Schule sowie externe Anbieter AGs zu unterschiedlichen Themen an. Ihre Kinder können sich freiwillig in solch eine AG einwählen, sind dann allerdings verpflichtet, sie für die Dauer des AG-Angebots zu besuchen. AG-Stunden finden nachmittags in der 7./ 8.Stunde (13.45 - 15.15 Uhr) statt.

( s. **Betreuungsangebot und Ganztagschule** )

Zu Beginn des Schuljahres erhalten Ihre Kinder das aktuelle AG-Angebot.



### **Betreuungsangebot**

Der Förderverein der Erlenbachschule bietet in den Räumen der Grundschule eine Betreuung an, die von Ihren Kindern zusätzlich zum Ganztagsangebot genutzt werden kann. Von Montag bis Donnerstag ist in der Zeit von 7.00Uhr bis 16.00Uhr und am Freitag von 7.30-15.15Uhr für Ihre Kinder die Betreuung kostenfrei.

In der „Villa Kunterbunt“ können Ihre Kinder unter der Aufsicht von sechs Betreuerinnen (s. **Betreuungsteam**) Hausaufgaben erledigen oder einfach nur spielen. Es wird ein warmes Mittagessen angeboten. Verschiedene musische und sportliche Aktivitäten können von den Kindern am Nachmittag wahrgenommen werden.

Seit dem vergangenen Schuljahr haben wir das Angebot am Nachmittag nochmal erweitert. Kinder, die nur in der Betreuung sind oder deren AG an einem anderen Tag liegt, können sich in kurze Workshops spontan einwählen.

**Das Mittagessen kostet zurzeit 3,50 €.**

Nähere Informationen erhalten Sie im Sekretariat der Grundschule, bei der Leiterin der Betreuung Frau Tetzlaff oder bei der 2. Vorsitzenden des Fördervereins Frau Doris Weber (Tel.:7445)

Die Betreuung ist unter der **Telefonnummer 952579** zu erreichen.

Die Handynummer der Betreuung lautet: 0170-2406158

## Betreuungsteam

Frau Tetzlaff ( Leitung )	Frau Schwab
Frau Kegel	Frau Büchner
Frau Otremba	N.N.

## Beurlaubungen

Wenn Sie Ihr Kind aus besonderem Anlass beurlauben lassen möchten, stellen Sie bitte rechtzeitig einen schriftlichen Antrag bei der Schulleitung.

Beurlaubungen unmittelbar vor oder nach den Schulferien können aus gesetzlichen Gründen **nicht** genehmigt werden!

Muss Ihr Kind wegen eines Arztbesuches oder anderen Gründen den Unterricht früher verlassen, benötigt der Klassenlehrer eine **schriftliche** Mitteilung.

## Bewegliche Ferientage 2019/20

Die beweglichen Ferientage für dieses Schuljahr sind wie folgt festgelegt:

Montag, 24.02.2020 (Rosenmontag)

Dienstag, 25.02.2020 (Faschingsdienstag)

Freitag, 21.05.2020 (nach Christi Himmelfahrt)

Freitag, 11.06.2020 (nach Fronleichnam)

## Bücherei

In unserer Grundschulbücherei, können sich die Kinder der Schule nach ihren Interessen Bücher ausleihen.

Die Bücher dürfen in der Regel zwei Wochen behalten werden.

**Gebühren fallen nur bei Überziehung der Ausleihzeit statt.**

Die Kinder werden gehalten, mit den Büchern sorgsam umzugehen.

Die Büchereileitung hat Frau Emmel und Frau ?



## Buskarten/ Buszeiten

Die Buskarten für die Kinder aus Bu-Ka-Si werden vom Wetteraukreis bezahlt.

Zu Beginn des Schuljahres erhalten Ihre Kinder eine Chipkarte für das gesamte Schuljahr. Bei Verlust müssen Sie diese auf eigene Kosten ersetzen. Die Fahrzeiten der Schulbusse entnehmen Sie bitte den RMV-Fahrplänen.

## Computer

In fast allen Klassen unserer Schule steht mindestens ein Computer mit Internetzugang. Diese PCs dürfen Ihre Kinder auch während des Unterrichts zu Recherchen benutzen.

Zusätzlich bieten wir eine Computer-AG an.

Hier erlernen sie die wichtigsten Grundkenntnisse im Umgang mit dem PC. Im Lernarchiv stehen 6 Computer mit Internetzugang zu Verfügung. Sie können während der Unterrichtszeit zur Recherche genutzt werden.



## **Elternabend**

Elternabend ist Pflichtfach!

Mindestens einmal pro Halbjahr werden Sie dazu vom Klassenelternbeirat eingeladen, um über wichtige Themen, Ihre Klasse betreffend informiert zu werden. Dies ist ein wichtiges Organ, damit Sie Schule mitgestalten können.

## **Elternbeirat**

Die Eltern einer Klasse wählen aus Ihrer Mitte einen Klassenelternbeirat und eine/n Vertreter/in. Alle Klassenelternbeiräte der Schule bilden den Schulelternbeirat. Vorsitzender des Schulelternbeirats ist z.Zt. Herr Balzer.

## **Elterngespräch**

Das Kollegium bietet Ihnen gerne Elterngespräche an. Bitte vereinbaren Sie mit der jeweiligen Lehrerin, dem jeweiligen Lehrer vorab einen Gesprächstermin. Wir bitten um Verständnis, dass es uns **nicht möglich** ist, auch nur kurze Gespräche unangemeldet und „zwischen Tür und Angel“ mit Ihnen zu führen.

## **Elternmitarbeit**

Natürlich funktioniert Schule nie ohne die tatkräftige Unterstützung durch die Elternschaft. Gerne begrüßen wir Ihre Hilfe bei Projekten in den Klassen, bei Schulfesten, Ausflügen, AGs und anderen Arbeiten.

Haben Sie auch Interesse, sich an unserer Schule in ähnlicher Form zu engagieren? Sprechen Sie uns an! Sie können auch in den unterschiedlichen Gremien, wie Schulelternbeirat, Schulkonferenz und Schulprogramm kreativ mitarbeiten.

Auch konstruktiver Kritik stehen wir offen gegenüber!

## **Elternsprechtage**

Eine wichtige Aufgabe der Schule ist es, Sie als Erziehungsberechtigte umfassend über den Leistungsstand Ihres Kindes zu beraten. Dazu bieten wir im Laufe des Schuljahres Elternsprechtage an, bei dem Sie Gelegenheit haben das Gespräch mit der jeweiligen Lehrerin zu suchen.

Auch außerhalb dieses Termins sind wir bereit, einen Termin mit Ihnen zu vereinbaren. (s. **Elterngespräch**)

## **Entschuldigung**

Mit dem Erreichen des 6. Lebensjahres wird Ihr Kind schulpflichtig. Als Eltern sind Sie verpflichtet, für einen regelmäßigen Schulbesuch Ihres Kindes zu sorgen. Wenn Ihr Kind wegen Erkrankung oder anderen zwingenden Gründen nicht am Unterricht teilnehmen kann, benachrichtigen Sie uns bitte umgehend entweder telefonisch (06045-7445) zwischen 7.45 Uhr und 8.00 Uhr oder über einen Mitschüler, Leidet Ihr Kind an einer ansteckenden Kinderkrankheit

(Masern, Windpocken, etc.) ist der Nachweis eines Arztes nötig, der die Nichtansteckungsgefahr belegt.

### Ferientermine

Herbstferien 2019:	30.09. - 12.10.19
Weihnachtsferien 2019/20:	23.12. - 11.01.20
Osterferien 2020:	06.04. - 18.04.20
Sommerferien 2020:	06.07. - 14.08.20



### Flex-Klassen

Seit dem Schuljahr 2013/14 Jahren arbeiten wir in den Jahrgangsstufen eins und zwei jahrgangsübergreifend in der flexiblen Eingangsstufe. Dies bedeutet, etwa die Hälfte der Kinder einer Klasse gehört der Jahrgangsstufe 1, die andere Hälfte der Jahrgangsstufe 2 an. Einige Kinder verweilen noch ein drittes Jahr in einer Flex-Klasse. Besonders wichtig für Sie ist: Das dritte Schulbesuchsjahr wird **nicht** auf die Schulbesuchsjahre angerechnet und zählt **nicht** als Wiederholung. (siehe Schulprogramm und Flex-Konzept auf der Homepage)

### Fördern

Für unsere Schüler bieten wir bei Bedarf und ausreichender Lehrerstundenzuweisung Förderunterricht.

Hat Ihr Kind sprachliche Probleme, Schwierigkeiten beim Lesen und Schreiben, beim Rechnen oder auch bei der Bewegung, dann ist es bei uns in guten Händen.

### Förderverein der Erlenbachschule

Der Förderverein der Erlenbachschule Gedern besteht seit 1998. Im Vorstand arbeiten zur Zeit fünf Eltern, zwei Kolleginnen und eine Betreuungskraft mit. Mittlerweile hat der Förderverein der Erlenbachschule über 100 Mitglieder.

Zusammen mit dem Elternbeirat baut er an der Gestaltung des Schulhofes mit. Er unterstützt die Finanzierung von Lehrmitteln und Büchern. Die Aufgaben sind so spannend wie vielfältig.

Wenn Sie diese Arbeit unterstützen möchten, dann werden sie Mitglied!

**Die Mitgliedschaft im Förderverein beträgt 18.00€ im Jahr.**



Nähere Informationen in einem Flyer, der in der Schule erhältlich ist.

### Freiwilliger Rücktritt

Schülerinnen und Schüler können während ihrer Schullaufbahn **einmal** freiwillig in die nächst niedere Klassenstufe zurücktreten. Dieser Rücktritt kann nur bis spätestens 6 Wochen vor dem Versetzungstermin zum Schuljahresende

erfolgen. Dazu Bedarf es eines schriftlichen Antrags der Erziehungsberechtigten und den Beschluss der Klassenkonferenz.

### **Frühstückspause**

Die Schulkinder haben einen langen Unterrichtsvormittag. Ein gesundes Frühstück am Morgen zu Hause in Ruhe(!) ist daher sehr wichtig und wird von der Schule als selbstverständlich vorausgesetzt.

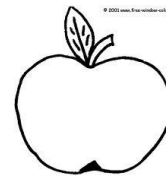
Auch in der Schule haben wir eine gemeinsame Frühstückspause mit der Klasse in den Unterrichtsvormittag mit eingeplant.

Bitte geben Sie Ihrem Kind stets einen gesunden Pausenimbiss in einer Brotdose mit.

Denken Sie auch an **frisches Obst oder Gemüse!**

Das Getränk in unserer Schule ist Wasser.

( s. **Trinken in der Schule**)



### **Fundsachen**

Es kann immer vorkommen, dass Ihr Kind eine Jacke o.ä. in der Schule vergisst. Bitte schreiben Sie in die Bekleidung Ihrer Kinder den Vor- und Nachnamen. So lassen sich Fundsachen leichter zuordnen. Fundsachen ohne Namen werden bei uns in weißen Tonnen an den Eingängen gesammelt.

### **Ganztagschule (GTA)**

Die Erlenbachschule ist eine Ganztagschule nach Maß. Wir bieten über das reguläre Stundenkontingent nachmittags bis 16.00 Uhr bzw. bis 15.15 Uhr AGs, Hausaufgabenbetreuung und Förderunterricht an. (s. Schulvormittag, Mittagspause, Lernzeit)

**Wichtig für Sie:** Die **Förderstunden** im Nachmittagsprogramm sind **verpflichtend**, die **AGs** sind ein **freiwilliges** Angebot.

Nimmt Ihr Kind keines der Nachmittagsangebote wahr, so kann es **kostenfrei** bis 16.00Uhr/15.15Uhr die Betreuung nutzen.

### **GTA - Mittagspause**

Alle Kinder unserer Schule essen im Betreuungsraum. Eine warme Mahlzeit kann **täglich** bestellt werden. Ebenso können im Betreuungsraum alle Kinder ihr von zu Hause mitgebrachtes Essen verzehren.

Alle Kinder, die in der Mittagspause in der Schule bleiben, müssen in die Betreuung gehen. Der Aufenthalt auf dem Schulhof oder in Klassenräumen ist in dieser Zeit nicht erlaubt.



## **GTA - Schulvormittag**

Im Rahmen des Ganztagsangebotes verändert sich unsere Schulvormittag. An verschiedenen Tagen beginnen wir mit einer Gleitzeit, zu der die Kinder in der Schule ankommen können. Danach starten wir mit einem „Offenen Anfang“ in den Unterrichtsvormittag, der in den Klassenlehrer- oder Fachunterricht übergeht. (s. Unterrichtszeiten, Offener Anfang)

## **Geburtstag**

Auch in der Schule wird der Geburtstag Ihres Kindes gefeiert. Jede Kollegin, jeder Kollege feiert mit unterschiedlichen Ritualen. Bitte sprechen Sie Ihre Klassenlehrerin, Ihren Klassenlehrer an, ob Ihr Kind etwas für die Klasse mitbringen darf.



## **Der große Erlenbacher - unser Schulplaner**

Alle Eltern erwerben jeweils zum neuen Schuljahr einen Schulplaner der Erlenbachschule. Die Schüler sind verpflichtet, diesen regelmäßig zu führen und den Eltern wöchentlich zur Kenntnisnahme vorzulegen. Die Aufgabe der Eltern ist es wöchentlich in diesem Schulplaner zu unterschreiben.

## **Hausmeister**

Unsere „treue Seele“ heißt Herr Beller. Er ist jedoch nicht nur für unsere Schule verantwortlich. Zu seinen Aufgabengebieten gehört auch die Gesamtschule und die Turnhallen. Er wird von Herrn Ackermann unterstützt. Beide sorgen dafür, dass alles im Schulhaus funktionstüchtig ist. Ihre Arbeit können Ihre Kinder durch sauberes Verhalten auf den Toiletten und beim Mülltrennen bzw. - vermeiden unterstützen.

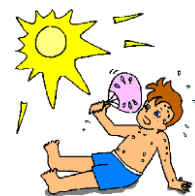


## **Hausschuhe**

Bei uns besteht Hausschuhpflicht für alle Kinder.

## **Hitzefrei**

Die Schulleitung kann bei Temperaturen über 25° in der 6. Stunde Hitzefrei geben. Dann schließt für alle Kinder der Unterricht nach der 5. Stunde. Alle Nachmittagsangebote, wie z.B. Arbeitsgemeinschaften entfallen dann ebenfalls. Die Kinder der Jahrgangsstufe 3 und 4 werden nach Hause geschickt, es sei denn sie sind in der Betreuung angemeldet.



Bei Kindern der Jahrgangsstufe 1 und 2 versuchen wir durch Anruf zu klären, ob jemand zu Hause ist. Sollte dies nicht der Fall sein, besuchen die Kinder für eine Stunde die Betreuung und werden dann nach Hause geschickt.

**Auch bei Hitzefrei findet die Betreuung statt!**

### **Infoabend**

Zu bestimmten Themen, wie z. Bsp. Einschulung, Lesen und Literatur oder Hausaufgaben, bieten wir für Sie in teilweise regelmäßigen Abständen Informationsabende an.

### **Klassenfahrten**

Klassenfahrten und Ausflüge sind Schulveranstaltungen. Dies bedeutet, sie sind für alle Teilnehmer verpflichtend. Die Kosten werden im Bedarfsfall ganz oder teilweise von den Kostenträgern übernommen.

Mehrtägige Klassenfahrten werden in unserer Schule zu Beginn der vierten Klasse durchgeführt. Die Reise geht für 5 Tage nach Fulda.

### **Laufen in die Schule**

Kinder, die in die Schule laufen, tun ihrem Körper Gutes. Auch die Konzentration auf das Lernen fällt dadurch leichter. Sie lernen, sich eigenständig fortzubewegen. Das erhöht die Verkehrssicherheit. Die Kinder erfahren mehr über ihr eigenes Umfeld und tun zudem etwas für die Umwelt.

### **Lernzeit**

In allen Klassen bieten wir zwei bis dreimal pro Woche im Verlauf des Schulvormittags Lernzeiten an. Hier kann Ihr Kind unter Anleitung einer Lehrkraft seine Hausaufgaben erledigen, versäumten Lernstoff nachholen oder Lerninhalte vertiefen. Die Lernzeiten sind für alle Kinder verpflichtend.

### **Notfallnummern**

Es zeigt sich immer wieder, dass im Notfall die Eltern eines betroffenen Schulkindes nicht erreichbar sind. Geben sie darum im Sekretariat bitte verschiedene Telefonnummern an (Handy, Großeltern, Arbeitsstelle), damit wir Sie jederzeit erreichen können.

Jede Änderung Ihrer Telefonnummer **bitte sofort** bekannt geben.

### **Parken**

Parkplätze direkt an der Schule sind Mangelware. An der Kreuzung Seestraße/ Pestalozzistraße besteht sogar absolutes Halteverbot. Wir möchten Sie eindringlich bitten, sich an diese Verbotsregel zum Nutzen und zur Sicherheit

ihrer Kinder zu halten. Immer wieder kommen sie durch uneinsichtiges Verhalten mancher Eltern in Gefahr. (s. **Laufen in die Schule**)

### **Profilschwerpunkte an unserer Schule - bewegte Schule - ökologische Schule**

Die Erlenbachschule zeichnet sich aus mit den Prädikaten „Bewegte Schule“ und „Ökologische Schule“. Das Kollegium sieht dies in einem notwendigen Zusammenhang.

Ausreichend Bewegung und gesunde Ernährung sind Garant für ein besseres Lernen. Dafür bietet unser Schulhof umfangreiche Anregungen. Zudem steht ein Spielehaus für mobile Kleingeräte auf unserem Schulhof.

Unsere Angebote im Unterricht reichen von Psychomotorik und täglicher Bewegungszeit, über sportliche AGs und Talentfördergruppen, bis hin zu Sponsoringläufen, Spielfesten und Zirkusprojekten.

Auch die gesunde Ernährung zählt zu diesem Schwerpunkt. Sie ist in allen Jahrgangsstufen Thema. Die Kinder der 3. Jahrgangsstufe legen einen „Ernährungsführerschein“ ab, und die gesamte Schule nimmt am Projekt „Wasser in der Schule“ teil.

Ökologisch denken wir auch im Bereich im Bereich Abfall und Energie. Wir trennen unseren Müll, nehmen an der Aktion „Sauberhaftes Hessen“ teil und die Schüler sind als Energieinspektoren tätig.

### **Rauchverbot**

Seit dem 1.1.2005 hat das Hessische Kultusministerium für alle hessischen Schulen ein Rauchverbot erteilt. Das bedeutet, dass **niemand** auf dem gesamten Schulgelände rauchen darf!

### **Regenpause**

Wenn es während der Pausenzeiten stark regnet, können die Kinder in den Klassen bleiben und werden von ihren Lehrern beaufsichtigt. Die Kinder können in dieser Zeit mit ihren Freunden plaudern, spielen, malen oder lesen. Das Toben und Rennen durch die Treppenhäuser ist untersagt!

### **Schulbücher ( LMF )**

Zu Beginn des Schuljahres erhalten die Kinder ab der 3. Klasse Schulbücher im Rahmen der Lehrmittelfreiheit (LMF) kostenlos zur Verfügung gestellt. Diese müssen besonders sorgfältig behandelt werden (Schutzumschlag!).

Sollte ein Buch beschädigt werden oder gar verloren gehen, so muss es von Ihnen ersetzt werden. Bitte helfen Sie Ihrem Kind mit den Büchern sorgfältig umzugehen.

### **Schulkleidung**

*Wir gehören zur Erlenbachschule!* Dieses Gefühl können ihre Kinder mit unserer neuen kindgemäßen und farbenfrohen Schulkleidung unterstreichen. Aus

T-Shirts, Sweatshirts und Jacken können Sie für Ihr Kind ihre ganz individuelle Ausstattung zusammenstellen - natürlich auf freiwilliger Basis. Flyer liegen in der Schule aus. Bestellungen nimmt Frau Jeschke(Tel: 951759) entgegen.

### **Schulkonferenz**

Die Schulkonferenz ist ein wichtiges Organ der Mitbestimmung für die Eltern in der Schule. Hier werden grundsätzliche Entscheidungen über die Schule getroffen. Fünf Elternvertreter und 5 Lehrer konferieren unter der Leitung der Rektorin.

Die Mitglieder der Schulkonferenz werden für zwei Jahre gewählt.

### **Schulordnung**

Unsere Schule hat eine Schulordnung. In dem Schulplaner, den Ihre Kinder zu Beginn eines jeden Schuljahres erhalten ist diese Schulordnung enthalten. Bitte besprechen Sie diese mit Ihren Kindern. Alle Mitglieder der Schulgemeinde sind aufgefordert die Schulordnung zu beachten.

### **Schulplaner**

Alle Kinder der Schule erhalten zu Beginn eines jeden Schuljahres diesen Schulplaner. Auf den ersten Seiten finden Sie darin wichtige Informationen für Sie und Ihre Kinder. Sowohl Ihre Kinder als auch Sie sind aufgefordert diese Informationen zu lesen und zu unterschreiben. Im Anschluss daran unterschreiben auch die jeweiligen Klassenlehrerinnen und die Schulleitung. Der Schulplaner ist auch ein Hausaufgaben- und Mitteilungsheft für Lehrerinnen, Betreuerinnen und Eltern. Auch der aktuelle Stundenplan Ihres Kindes ist darin abgebildet.

### **Schulsozialarbeit**

Schulsozialarbeit ist ein wichtiger Baustein in unserer Schule. Frau Schmidt bietet verschiedene Stunden des sozialen Lernens an, ist aber auch für Sie als Eltern und für Ihre Kinder ein wichtiger Ansprechpartner. Seit dem vergangenen Schuljahr haben wir mit Frau Rina Schanze eine zweite Schulsozialarbeiterin an unserer Schule, die Ihnen und Ihren Kindern aber auch dem Kollegium zur Verfügung steht.

### **Sekretariat**

Im Sekretariat steht Ihnen Frau Klaus für Ihre Anliegen zur Verfügung. Sie erreichen sie telefonisch unter:

Öffnungszeiten: Montag von 7.30Uhr - 15.00Uhr

Mittwoch von 7.30Uhr - 9.30Uhr

Freitag von 7.30Uhr - 13.00Uhr

Tel.: 06045-7445

### **Übergang weiterführende Schule**

Für die Erziehungsberechtigten der Kinder der vierten Klassen findet bereits im November ein Informationsabend und ein Tag der offenen Tür der Gesamtschule Gedern statt. Nach den Halbjahreszeugnissen werden Sie von den Klassenlehrerinnen zu Beratungsgesprächen eingeladen, um den weiteren Bildungsgang Ihrer Kinder zu besprechen. Anschließend melden Sie Ihr Kind für den jeweiligen Bildungsgang über die Klassenlehrerin an. Sie allein entscheiden darüber! Die Erfahrung der vergangenen Jahre hat gezeigt, dass Sie sich dabei auf die Empfehlungen der jeweiligen Klassenlehrerin stützen können. Zeitnah werden auch von den anderen Bildungseinrichtungen in unserer Umgebung Einladungen zum Tag der offenen Tür ausgeteilt.

### **Umzug**

Sollten Sie im Verlauf der Grundschulzeit umziehen, so teilen Sie dies bitte rechtzeitig dem Klassenlehrer und im Sekretariat mit.

### **Unterrichtszeiten und Pausen (Musterbeispiel)**

<b>8.00 - 8.15 Uhr</b>	<b>Gleitzeit (Ankommen in der Schule)</b>
<b>8.15 - 8.30 Uhr</b>	<b>Offener Anfang oder schon Fachunterricht</b>
<b>8.00 - 8.30 Uhr</b>	<b>(Pflichtzeit)</b>
<b>8.30 - 9.30 Uhr</b>	<b>2.Stunde (inkl. Frühstück)</b>
<b>9.30 - 9.50 Uhr</b>	<b>1.Pause</b>
<b>9.50 -10.35 Uhr</b>	<b>3.Stunde</b>
<b>10.35- 11.20Uhr</b>	<b>4.Stunde</b>
<b>11.20-11.35 Uhr</b>	<b>2.Pause</b>
<b>11.35- 12.20Uhr</b>	<b>5.Stunde ( Jgst. 1u.2: Förderstunden, tägliche 10 Minuten)</b>
<b>12.20-13.05Uhr</b>	<b>6.Stunde (Tägliche 10 Minuten)</b>
<b>13.05-13.45Uhr</b>	<b>Mittagspause</b>
<b>13.45-14.30Uhr</b>	<b>mögliche AG oder Förderunterricht, tägliche 10 Minuten</b>
<b>14.30-15.15Uhr</b>	<b>mögliche AG oder Förderunterricht</b>

### **Vorlaufkurs**

Seit einigen Jahren finden an unserer Schule so genannte „Vorlaufkurse“ statt. Hier sollen Kinder, die nicht über ausreichende Deutschkenntnisse verfügen, ein Jahr bevor sie zur Schule kommen in regelmäßigen Unterrichtsstunden durch Lehrerinnen unserer Schule in der deutschen Sprache gefördert werden. Die

Eltern sind gehalten ihre Kinder zu diesen Deutschförderstunden zu schicken, da bei weiterhin mangelnden Deutschkenntnissen eine Zurückstellung ausgesprochen werden kann.

### **Wasser in der Schule**

Seit dem Schuljahr 2009/10 kooperieren wir im Rahmen des Projektes „Schule und Gesundheit“ mit der Firma „Förstina“. Wir können Ihren Kindern dadurch in ihren Klassen 0,5l Wasserflaschen für nur **20ct** anbieten. Diese Flaschen dürfen auch zum Sport mitgenommen werden, müssen aber **in der Schule** bleiben. Auf diese Weise wird der Schulranzen Ihrer Kinder leichter, es können keine Flaschen mehr auslaufen, und gleichzeitig tun sie etwas für die Zahngesundheit. Bitte unterstützen Sie dieses Projekt!

### **Zeugnisse**

„Zeugnisse... sind Urkunden, in denen die Beurteilungen der Leistungen der Schülerinnen und Schüler in den einzelnen Fächern und Lernbereichen sowie...(im) Arbeits- und Sozialverhalten... enthalten sind. (§32 VO zur Gestaltung des Schulverhältnisses)

Die Halbjahreszeugnisse werden in der Regel für die dritten und vierten Klassen Ende Januar ausgegeben, die Versetzungszeugnisse für alle Klassen am letzten Schultag vor den Sommerferien. Der Unterricht beginnt an diesen Tagen zur zweiten Stunde und endet nach der vierten Stunde.

Sollte Ihr Kind am Tag der Zeugnisausgabe nicht in der Schule anwesend sein, so kann das Versetzungszeugnis anschließend im Sekretariat abgeholt werden.

Am ersten Schultag nach der Zeugnisausgabe wird das unterschriebene Zeugnis dem Klassenlehrer vorgelegt.

## Briefwechsel

*Sehr geehrte Frau Meier!*

*Ihr Sohn Markus  
isst während des Unterrichts  
und arbeitet nicht mit!*

Sehr geehrter Herr Lehrer!

Ihr Schüler Markus Meier  
hält sein Zimmer nicht in Ordnung  
und bröselt während des Fernsehens  
Kartoffelchips auf den Teppich!

Johannes Heinz Zechner



© www.ClipProject.info





